

# PLAN VAN AANPAK DIERWAARDIGE KALVERHOUDERIJ

Gezamenlijke stappen naar een dierwaardige kalverhouderij



**SBK** Stichting  
Brancheorganisatie  
Kalvesector

 **NAJK**

 **DIEREN  
BESCHERMING**



## Inhoudsopgave

- 3 Plan van aanpak dierwaardige kalverhouderij
- 4 Randvoorwaarden
- 5 De 6 leidende RDA-principes
- 6 Afspraken over principe 1:  
De erkenning van de intrinsieke waarde en de integriteit van het dier
- 8 Afspraken over principe 2:  
Goede voeding
- 10 Afspraken over principe 3:  
Een goede omgeving
- 12 Afspraken over principe 4:  
Een goede gezondheid
- 14 Afspraken over principe 5:  
Natuurlijk gedrag



## Plan van aanpak dierwaardige kalverhouderij

### Gezamenlijke stappen naar een dierwaardige kalverhouderij

Nederland is een groot zuivelland. Gemiddeld consumeren Nederlanders 329 gram melk, yoghurt, kaas en andere zuivelproducten per dag<sup>1</sup>. Er wordt in Nederland dan ook bijna 14 miljard kg melk per jaar geproduceerd<sup>2</sup>. Om dit te kunnen doen, krijgen 1,5 miljoen melkkoeien jaarlijks een kalf. Een deel van deze kalveren groeit op tot melkkoe en de andere kalveren gaan naar kalverbedrijven voor de productie van vlees. De vleeskalversector is daarmee onlosmakelijk verbonden met de melkveesector.

De Dierenbescherming en de vleeskalversector vinden elkaar in het streven dat in Nederland geboren kalveren in Nederland dierwaardig worden gehouden en niet worden geëxporteerd. De sector heeft hiertoe in de afgelopen decennia stappen gezet en er wordt door het Rijk gewerkt aan een AMvB, maar er is meer mogelijk en nodig. Met dit plan van aanpak maken de ondertekenende partijen afspraken over stappen naar een dierwaardige kalverhouderij. Die afspraken zijn geen eenrichtingsverkeer, maar leiden tot een gezamenlijke opdracht waarin partijen elkaar ook nodig hebben.

Gezamenlijke afspraken betekenen niet dat er geen verschillen van inzicht zijn. Die zijn er op onderdelen zeker en die zullen er in de toekomst ook blijven. Maar dat is niet waar dit plan van aanpak over gaat. Dit gaat over belangrijke stappen waar betrokken partijen van zeggen dat deze nu gezamenlijk gezet kunnen worden. De afspraken die hierover gemaakt zijn, zijn vastgelegd in dit document.

We zijn er dan ook klaar voor om die stappen gezamenlijk te zetten. Dat doen we onder meer door een werkplaats in te richten. Daarin werken we gezamenlijk aan vervolgonderzoeken en monitoren we de voortgang. Ook lobbyen we samen op het nationale en internationale toneel om de afspraken die we hier maken breder toegepast te zien en ondersteunen we elkaar in het vermarkten van de verschillende concepten.

Deze afspraken zijn tot stand gekomen in de context van het Convenant stappen naar een dierwaardige veehouderij. We hanteren daarbij dezelfde uitgangspunten zoals tijdshorizon (2040), organisatie met betrekking tot uitwerking (werkplaatsen), financiering en opvolging en randvoorwaarden (zie volgende paragraaf). Daarbij onderzoeken we hoe we de algemeen verbindend verklaring (avv) verder kunnen uitwerken. Die kan namelijk behulpzaam zijn voor het verder brengen en sectoraal toepassen van veel elementen uit onze afspraken.

Met dit plan van aanpak geven de betrokken partijen ook invulling aan de afspraak uit het Addendum bij het Convenant om "tot overeenstemming te komen over de invulling van de stappen naar een dierwaardige kalverhouderij." Met de invulling van die afspraak zal SBK ook het gehele Convenant ondertekenen (de Dierenbescherming heeft dat al gedaan).

**SBK** Stichting  
Brancheorganisatie  
Kalversector



<sup>1</sup>) [www.waateetnederland.nl/resultaten/richtlijnen/zuivel](http://www.waateetnederland.nl/resultaten/richtlijnen/zuivel)  
<sup>2</sup>) [ZuivelNL-Jaarverslag-2024-WEB-single-page.pdf](#)

## Randvoorwaarden

Op de volgende pagina's gaan we in op de RDA-principes en de afspraken die we daarbij gemaakt hebben. Het is daarbij belangrijk om voor ogen te houden dat in het Convenant een aantal randvoorwaarden zijn opgenomen (artikel 8).

Die randvoorwaarden gelden onverkort ook voor dit plan van aanpak.

Een dierwaardige kalverhouderij kan immers alleen echt tot stand komen als:

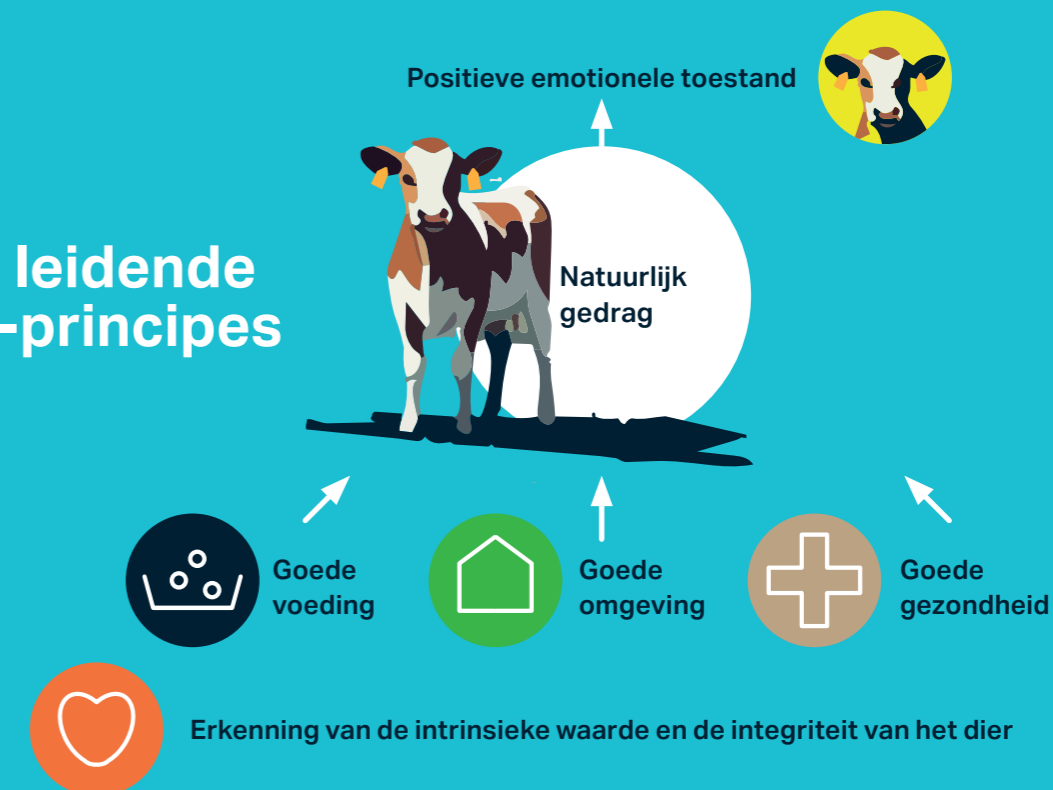
- De benodigde investeringen in zijn algemeenheid gedaan kunnen worden.
- De benodigde (omgevings)vergunningen in zijn algemeenheid verkregen kunnen worden voor noodzakelijke wijzigingen in bestaande en nieuwe stallen.
- De markt met een positieve business case voor dierwaardig geproduceerde producten opschaling mogelijk maakt. De doorontwikkeling van een dierwaardige kalverhouderij plaats vindt in samenhang met de toekomstige eisen voor emissies en andere duurzaamheidsopgaven.

De convenantpartijen spannen zich daarnaast gezamenlijk in om op het gebied van een goede omgeving voor kalveren een gelijk speelveld in Europa te creëren en om marktconcepten die de beweging stuwen te stimuleren.

### Leeswijzer

In wat volgt, lichten we (1) de RDA-principes toe en staan we achtereenvolgens stil bij de afspraken over (2) erkenning van de intrinsieke waarde en integriteit van het dier; (3) goede voeding; (4) goede omgeving; (5) goede gezondheid en (6) het vertonen van natuurlijk gedrag.

## De 6 leidende RDA-principes



## De 6 leidende RDA-principes

### 1. Erkenning van de intrinsieke waarde en de integriteit van het dier

Respect voor de eigen waarde van het dier als wezens met gevoel die pijn en plezier kunnen ervaren. Dit betekent geen ingrepen, grenzen aan het aanpassen van het dier via fokkerij en oog voor eigen belangen van het dier.

### 2. Goede voeding

Voldoende water en voer van goede kwaliteit.

### 3. Goede omgeving

Een comfortabele en veilige omgeving met een goed klimaat (temperatuur, frisse lucht, bioritme).

### 4. Goede gezondheid

Een goede gezondheid waarborgen en pijn voorkomen (ook qua verwondingen door soortgenoten).

### 5. Natuurlijk gedrag

Voldoende mogelijkheden om essentiële natuurlijke gedragingen te vertonen en behoeften te vervullen: rusten, eten en drinken, mesten en urineren, zelfverzorging, exploratie, sociaal gedrag, thermoregulatie, veiligheid, gezondheid, beweging, reproductie, seksueel gedrag, nestbouwgedrag en maternaal gedrag.

### 6. Positieve emotionele toestand

Waarbij het dier in staat is om te reageren op de veranderende sociale en fysieke omgeving en een toestand bereikt die het als overwegend positief ervaart ('a life worth living'). Deze toestand komt voort uit het voldoen aan alle voorgaande principes.

In de volgende hoofdstukken maken we afspraken waarmee we invulling geven aan de eerste 5 principes. Die afspraken leiden gezamenlijk tot een grote stap naar invulling van principe 6, een positieve emotionele toestand.

## Afspraken over principe 1:

### De erkenning van de intrinsieke waarde en de integriteit van het dier

De intrinsieke waarde van een dier draait om de eigenwaarde die losstaat van het nut dat een dier voor de mens kan hebben. Respect voor deze eigenwaarde betekent dat belangen en doelen van dieren worden meegewogen. Als we als mens de intrinsieke waarde van het dier respecteren, betekent dit dat de door mensen georganiseerde leefomgeving van het dier niet leidt tot structurele aanpassingen van en/of ingrepen aan het dier of substantiële aantasting van dierenwelzijn, handelingsmogelijkheden en integriteit van het dier.

#### Dit betekent onder meer:

- a) Het houderijsysteem aan het dier aanpassen en niet andersom;
- b) Geen lichamelijke ingrepen meer uitvoeren, tenzij er een medische noodzaak is (door dierenarts vast te stellen);
- c) Rekening houden met typisch tot de eigen waarde van het kalf behorende eigenschappen.

## Tot de eigen waarden van het kalf behoren de volgende eigenschappen:

#### Het kalf als dier

Hieruit volgen noodzakelijke biologische behoeften als: ademen, eten en drinken, mesten en urineren, bewegen, rusten en slapen, zelfverzorging en reguleren van warmte en koude, veiligheid en maternale zorg.

#### Het kalf als zoogdier

Dit betekent dat het kalf melk drinkt, zoogbehoefte heeft en het belang om zuiggedrag te kunnen vertonen, wordt gerespecteerd.

#### Het kalf als jong dier

Dit betekent dat elementen als het kunnen ontwikkelen van het lichaam en de eigen immuniteit, en het kunnen ontwikkelen van de pens en de herkauwfunctie, wordt gerespecteerd. Net zoals de behoeften tot bewegen, spelen en exploreren. Het ontvangen van maternale zorg speelt niet op het kalverbedrijf, maar op het melk-veebedrijf. Het uitoefenen van seksueel gedrag is gezien de leeftijd en ontwikkeling van het vleeskalf, minder relevant.

#### Het kalf als kuddedier

Dit betekent dat elementen als groepsvorming, sociale cohesie en synchronisatie van gedrag worden gerespecteerd. Om te kunnen ontwikkelen als sociaal dier binnen de kudde is het kunnen vertonen van speelgedrag belangrijk.

#### Het kalf als herbivoer

Dit betekent dat het kalf (met uitzondering van dierlijke eiwitten uit of in melk(vervangers)) wordt gevoed op basis van plantaardige grondstoffen.

#### Het kalf als graasdier

Dit betekent dat kalveren behoefte hebben aan beweging, grazen, foerageren en kunnen eten met de kop naar beneden, waarbij het gras en ruwvoer met de tong kan worden gemanipuleerd.

#### Het kalf als herkauwen

Dit betekent dat het kalf de pens moet kunnen ontwikkelen en met het stijgen van de leeftijd overgaat van het hoofdzakelijk verteren van melk naar het hoofdzakelijk verteren van ruwvoer, en plaats en ruimte (fysiek en in de tijd) om te kunnen herkauwen.

### Afspraken

- Er worden geen ingrepen verricht<sup>3</sup>, tenzij dit medisch noodzakelijk is. In dat geval gebeurt dit door een dierenarts onder (lokale) verdoving en met langdurige pijnbestrijding (minimaal 3 dagen). De kalverhouder moet hier een visitebrief van hebben en de medicatie opnemen in zijn logboek. Dit is onderdeel van het kwaliteitssysteem Vitaal Kalf.
- In de volgende hoofdstukken worden afspraken gemaakt vanuit het vertrekpunt van erkenning voor de intrinsieke waarde en de integriteit van het dier.

3) Het toedienen van injecties zoals bij wet geregeld blijft toegestaan aan de kalverhouder.

## Afspraken over principe 2:

### Goede voeding

Goede voeding is cruciaal om te kunnen voorzien in de nutritionele behoeften en verzadiging van het dier en om het kalf-eigen eet- en drinkgedrag te kunnen vertonen. Om dit te bereiken moet het voedingsschema passend zijn voor het kalf. Dan gaat het om de voersamenstelling en het voermanagement. Goede voeding met een goed nutriëntenaanbod waarbij pensontwikkeling en soorteigen gedragingen, zoals herkauwen, plaatsvinden, zorgt voor gezondere dieren.

Van nature blijft een kalf tot een leeftijd van tussen de 7 en 14 maanden bij de koe zogen. Het kalf neemt steeds meer ruwvoer op waardoor de pens zich geleidelijk ontwikkelt. Historisch en cultureel is er lang de koppeling gelegd tussen de kleur van het vlees (licht/blank) en de kwaliteitsbeleving van het kalfsvlees (smaak en malsheid). Het huidige blanke kalfsvlees is lichter van kleur doordat deze dieren gevoerd worden met melk(grondstoffen) en ruwvoer met een beperkte hoeveelheid ijzer.

Ter vervanging van het blanke kalfsvlees, wordt het marktconcept Dairy Veal ontwikkeld. Binnen dit concept wordt er niet meer op ijzer of kleur gestuurd en het bijbehorende rantsoen voldoet aan de nutritionele en gedragsbehoeften van het kalf. Dairy Veal is de werknaam voor een te ontwikkelen concept dat het mogelijk maakt stappen op het gebied van dierenwelzijn te vermarkten en dat op termijn blank kalfsvlees kan vervangen. Het is gebaseerd op de technische kwaliteitseigenschappen smaak en malsheid die gerelateerd zijn aan een rantsoen met o.a. melk(grondstoffen) tot aan de slachtleeftijd van maximaal 8 maanden.

### Afspraken

- We werken toe naar een kalverhouderij waarin niet langer wordt gestuurd op verlaging van het Hb-gehalte van kalveren, er minder lebmaaglaesies zijn en de pensontwikkeling waar nodig meer wordt gestimuleerd. Het marktconcept Dairy Veal stuwt deze beweging. Het voedingsschema dat wordt ontwikkeld voor Dairy Veal wordt getoetst op relevante dierkenmerken en KPI's inclusief Hb-gehalte, de ontwikkeling- en gezondheid van het digestie-apparaat en het gedrag van het kalf.
- Voor de bovengenoemde KPI's wordt in samenspraak met de wetenschap een referentiekader ontwikkeld (op basis van ongelimiteerde voeding). Vervolgens wordt een Dairy Veal-voedingsschema ontwikkeld dat presteert binnen dit referentiekader. Voor melkvoeding wordt ook de wijze van melkverstrekking (via een speen), hoeveelheid melk, frequentie en portiegrootte onderzocht. Vanuit dit onderzoek ontwikkelde elementen met betrekking tot melkvoeding worden ook toegepast voor rosé-kalveren voor de periode dat zij melk worden gevoerd.

Daarbij wordt er een monitoringssysteem ingericht om te borgen dat het Dairy Veal-voedingsschema blijft presteren op de bovenstaande KPI's.

- We werken toe naar omschakeling van blank kalfsvlees naar Dairy Veal. Op dit moment wordt 70% van de vleeskalveren gehouden voor de productie van blank kalfsvlees. Hiervan zal in 2030 7,5%-punt vervangen zijn door Dairy Veal. In 2035 is dat 22,5%-punt en in 2040 37,5%-punt.
- Ieder dier moet permanent toegang tot schoon drinkwater hebben. Water wordt aangeboden op een manier die past bij het dier, leeftijd en conditie (idealerweise via open wateroppervlak). Dit wordt opgenomen in Vitaal Kalf, het belangrijkste ketenkwaliteitssysteem voor de sector. Per 2030 moet zijn voorzien in een permanente drinkwatervoorziening.
- De convenantpartijen zetten zich in voor het vergroten van draagvlak van Dairy Veal in afzetlanden. De Dierenbescherming vraagt, na een succesvolle toetsing van het concept Dairy Veal en een succesvolle proof-of-concept op het gebied van dierenwelzijn, haar zusterorganisaties in Europa deze ontwikkeling te ondersteunen.

### Werkplaats

- De ontwikkeling van het concept Dairy Veal (KPI's, voedingsschema en monitoring) wordt in de werkplaats nader uitgewerkt door de kalversector en de Dierenbescherming, samen met wetenschappers/deskundigen op het gebied van diervoeding- en dierenwelzijn.



## Afspraken over principe 3:

### Een goede omgeving

Een goede omgeving betekent dat de ruimte en inrichting van het verblijf is afgestemd op de gedragsbehoeften van de diersoort en de sociale groep. Het betekent dat kalveren voldoende ruimte ter beschikking moeten hebben om hun gedragingen te kunnen uitvoeren, die passen bij hun leeftijd. Voor kalverstallen is ook de uitvoering van de vloer van belang voor het bewegen en spelgedrag enerzijds en (lig)comfort anderzijds. Onder een goede omgeving wordt ook het klimaat en licht in de stal verstaan. De omgeving moet het kalf veiligheid bieden. We maken de volgende afspraken om stappen te zetten op het gebied van een goede omgeving.

#### Afspraken

##### Ruimte

- In de komende jaren realiseren we meer ruimte voor alle kalveren.  
Die ruimte neemt binnen en/of buiten toe.
  - Per 2030 neemt het gemiddeld hok-oppervlak van alle kalveren toe met ten minste 10%.
  - Per 2030 heeft 8% van de kalveren toegang tot een uitloop of weide.
  - Per 2035 heeft 30,5% van de kalveren toegang tot een uitloop of weide.
  - Per 2040 heeft 50% van de kalveren toegang tot een uitloop of weide.
- Voor de kalveren waarvoor geen buitenruimte kan worden gerealiseerd, wordt de binnenruimte extra vergroot.
  - Binnen het Dairy Veal concept geldt ook voor de jongere dieren een oppervlakte van minstens 2,0 m<sup>2</sup>.
  - Per 2035: 4% van de kalveren zonder uitloop, heeft een binnenruimte van 2,5 of 2,8 m<sup>2</sup>/kalf (resp. voor kalveren < 8 maanden of > 8 maanden).
  - Per 2040: 8% van de kalveren zonder uitloop, heeft een binnenruimte van 2,5 of 2,8 m<sup>2</sup>/kalf (resp. voor kalveren < 8 maanden of > 8 maanden).
- In 2040 hebben daarmee alle dieren meer ruimte en 58% van de dieren bovenwettelijke extra ruimte, waarvan het overgrote deel toegang tot een uitloop of weide. Vanaf 2040 werken we toe naar een uitfasering van dieren zonder uitloop of met een gemiddeld hok-oppervlak van minder dan 2,5 m<sup>2</sup> (tot 8 maanden) of 2,8 m<sup>2</sup> (tot 12 maanden).
- Bij bedrijven met een uitloop of weide zijn er twee situaties mogelijk:
  - Time-sharing: kalveren gaan op gezette tijden naar buiten. De insteek is om zoveel mogelijk kalveren zoveel mogelijk de kans bieden om naar buiten te gaan. Het oppervlak van de uitloop is minstens gelijk aan de (wettelijke) oppervlakenorm voor de binnenruimte.
  - Permanent beschikbare uitloop: kalveren hebben continu de keuze om naar binnen en buiten te gaan. We gaan voor nu uit van 1,6-1,8 m<sup>2</sup>/kalf. Op basis van marktconcepten is het aan te bevelen om uit te gaan van 2,0 m<sup>2</sup>/kalf.
- We onderzoeken de optimale ruimte en groepsgrootte, ook met het oog op de uitloop. Zie hiervoor de afspraak in de werkplaats. Op basis van het onderzoek in de werkplaats naar de optimale ruimte, groepsgrootte en stalinrichting per leeftijdscategorie kunnen aanvullende afspraken worden gemaakt over de ruimte voor kalveren tot 12 weken (150kg).

- Vanaf januari 2027 zullen kalverhouders bij ver- of nieuwbouw voorsorteren op de voor 2040 gemaakte afspraken, zodanig dat de stalconstructie die dan wordt gerealiseerd het mogelijk maakt om hier voor 2040 aan te voldoen.
- Om de hiervoor geschetste beweging te realiseren is het cruciaal om zo snel als mogelijk aan de slag te gaan. We starten dus snel met het ontwikkelen van marktconcepten en brengen het belang van vergunningverlening extra onder de aandacht. De beweging verloopt voornamelijk via ver- en nieuwbouw. Daarom is de mogelijkheid voor vergunningverlening een belangrijke voorwaarde.
- Wij gaan er vanuit dat het totaalpakket aan afspraken over ruimte de ontwikkeling naar meer gesloten bedrijven verder ondersteunt. Partijen vinden dit een gewenste ontwikkeling.

##### Vloer, licht, stalklimaat en luchtkwaliteit

- In 2035 liggen alle kalveren op roostervloeren bekleed met rubber waarmee voorzien wordt in een loopvloer met voldoende grip en een droge, comfortabele ligplek met stro, zand en/of ander zacht vervormbaar beddingsmateriaal.
- Om een natuurlijk dag- en nachtritme te krijgen en in stand te houden, is er voldoende daglicht en donkerte in de stal. Dat betekent dat in wanden en/of het dak een lichtdoorlatend oppervlak is ter grootte van minstens 5% van het vloeroppervlak. Daglicht kan aangevuld worden met kunstlicht als dat kunstlicht 's nachts ook uitgaat. We werken toe naar een monitoringsysteem voor de aaneengesloten periode licht en donkerte in de stal. Waar nodig worden warmte-werende maatregelen genomen.
- De temperatuur wordt gehouden binnen de grenzen van de thermo-comfortzone.
  - Voor jonge kalveren (tot 6 weken) is dat per 2026 minstens 15 °C. Op warme dagen worden volgens het hitteprotocol verkoelingsmaatregelen genomen om hittestress te voorkomen.
  - Bij oudere kalveren gaat het om een ruimte van 6 °C tot 22 °C. Op warme dagen, wanneer 22 °C mogelijk wordt overschreden, worden volgens het hitteprotocol verkoelingsmaatregelen genomen om hittestress te voorkomen.
- Uiterlijk in 2040<sup>4</sup> zijn alle stallen emissiearm, bij voorkeur door middel van brongerichte emissie-reducerende maatregelen of maatregelen zonder negatief effect op dierenwelzijn. Daarmee worden emissies in de stal en naar buiten verminderd en kan een goede luchtkwaliteit, ook in de stal, behouden blijven.
- In 2030 wordt in niet-emissiearme stallen of stallen zonder brongerichte emissie-reducerende maatregelen het luchtkwaliteit gemonitord met behulp van sensoren (mits technisch haalbaar), zodat bijgestuurd kan worden als dat nodig is.

##### Werkplaats

- Onderzoek naar optimale ruimte, zowel oppervlakte per dier als leefruimte voor een groep dieren, (stal)inrichting en groepsgrootte per leeftijdscategorie.
- Onderzoek naar mogelijkheden voor toepassing van (gedeeltelijk) dichte vloeren (zoals bijvoorbeeld *high welfare floors*) in kalverstallen. Daarin kijken we onder andere naar wanneer zo'n vloer kan werken voor kalveren, wat daarvoor nodig is, welke financiële gevolgen dat heeft, en welke gevolgen voor reinheid en hygiëne, gezondheid en welzijn van het dier dat heeft.

<sup>4</sup> Tenzij er in het kader van de stikstofopgave landelijke afspraken over een eerdere deadline worden gemaakt.

## Afspraken over principe 4:

### Een goede gezondheid

Gezonde dieren zijn een randvoorwaarde voor een goed dierenwelzijn én gezonde en veilige producten. Een gezond dier kan gedefinieerd worden als een dier dat vrij is van ziekte, letsel, fysieke afwijkingen of gedragsafwijkingen die het welzijn of normale functioneren (inclusief weerstand tegen ziekten en aandoeningen) kunnen belemmeren. De afspraken die we hiervoor maken vallen uiteen in drie onderwerpen: de conditie van jonge kalveren, veterinaire zorg en transport. Goede gezondheid raakt de hele keten. We maken hier afspraken waar de kalverhouderij zelf voor verantwoordelijk is, maar we zien ook aanknopingspunten om verder met de keten door te pakken vanuit het gezamenlijke belang. Die benoemen we ook. Dit ondersteunt ook het bestaande Routeplan Goede zorg voor het kalf.

#### Afspraken

##### Conditie van jonge kalveren

- De verzorging van het kalf voorafgaand aan het transport moet aantoonbaar goed op orde zijn. Kalveren worden zodra mogelijk gekanaliseerd op basis van de gezondheidsstatus van de herkomstbedrijven voor IBR, BVD en Salmonella. Het aantal verzamelslagen in Nederland wordt gereduceerd tot maximaal één verzamelslag tussen geboortebedrijf en kalverbedrijf. Kalveren van een buitenlandse verzamelplaats gaan rechtstreeks naar het Nederlandse kalverbedrijf en niet ook via een Nederlands verzamelbedrijf. We streven ernaar om kalveren, ook uit het buitenland, altijd via maximaal één verzamelplaats aan te voeren.
- We zoeken graag de samenwerking in de keten op om de transitie van melkveebedrijf naar kalverbedrijf zo goed mogelijk te laten verlopen. De kalverhouderij gaat daarom het mogelijk maken om informatie over gezondheidsprestaties van kalveren te delen. Daarnaast gaan we graag met de melkveehouderij in gesprek over verdere verbetering van het gebruik van deze gezondheidsgegevens.
- We ondersteunen het gebruik van de KalfOK-score uit de Routekaart naar een dierwaardiger en toekomstbestendige melkveehouderij. We zien veel meerwaarde in het toevoegen van een KPI voor de melkveehouder waarin de vitaliteit van de kalveren op het verzamelcentrum en/of eerste weken bij de kalverhouder tot uiting komen. Daar gaan we graag met de melkveehouderij over in gesprek.

##### Veterinaire zorg

- We willen een goede gezondheid van de kalveren beter borgen en als gevolg daarvan het gebruik van antibiotica fors reduceren. Dat doen we door te sturen<sup>5</sup> op gezondheid. We monitoren het resultaat van de interventies voor een betere gezondheid aan de hand van de volgende KPI's:
  - Antibioticagebruik is in 2032 met nog eens 50% gereduceerd t.o.v. 2022.
  - Verbetering longgezondheid: 20% minder afwijkingen van de longen aan de slachtlijn in 2028

- Prevalentie van ESBL's<sup>6</sup> is in 2030 afgenomen naar 10% (nu is dat 40%), hierin trekken we graag samen op met de melkveehouderij.
  - Prevalentie van lebmaaglaesies, zoals ook meegenomen onder principe 2 goede voeding.
  - De goede zorg zou eventueel aangevuld kunnen worden met vaccinatie, mits effectief. Verder onderzoek hiernaar is nodig.
- Elk bedrijf moet beschikken over een reiniging- en ontsmettingsprotocol en elke stal (minimaal de dierruimte) wordt gereinigd en ontsmet volgens de Vitaal Kalfvoorschriften.
  - Het is vanuit hygiëne-oogpunt wenselijk om waar mogelijk all-in all-out toe te passen en daarnaartoe te werken. Voor bedrijven (met meer leeftijden) is een goed hygiëneplan van belang. De zorg voor een goed stalklimaat (zie ook principe 3) is het uitgangspunt en daarbij verdient vanuit de klimaat- en stikstofopgave een brongerichte aanpak van emissies de voorkeur.

#### Transport

- Uiterlijk in 2040 zijn alle kalveren op Nederlandse bedrijven geboren in Nederland, België, Luxemburg, Duitsland of Zuid-Denemarken.
- We streven ernaar in 2028 en uiterlijk in 2030 te stoppen met de import van kalveren uit Ierland.
- De kalversector en Dierenbescherming gaan graag met Vee & Logistiek in gesprek om de transportomstandigheden te verbeteren en sluiten aan bij het sector-overstijgende transport-overleg in het kader van het Convenant.

#### Werkplaats

- Om het antibioticagebruik te kunnen verlagen en diergezondheid en dierenwelzijn door de hele keten verder te verbeteren is het van belang dat de kalverhouderij en de melkveehouderij zo goed mogelijk op elkaar aansluiten. Daarom verkennen we graag samen met de melkveehouderij in een separate werkplaats of we:
  - Onderzoek kunnen doen naar mogelijke en haalbare manieren om het voermanagement voor vleeskalveren in beide schakels van de keten zo goed mogelijk op elkaar aan te laten sluiten.
  - Gezondheidsprestaties van kalveren en daarop gebaseerde managementinformatie door de keten (tussen geboortebedrijf en kalverbedrijf) kunnen uitwisselen.
  - De eerste weken van kalveren die naar het kalverbedrijf gaan ook meegenomen kunnen worden in een KPI voor de melkveehouder.
- Het ontwikkelen van monitoring aan de slachtlijn van longgezondheid, pensontwikkeling, lebmaaglaesies en maag-darmafwijkingen.

<sup>5</sup> Sturen op gezondheid levert een positieve bijdrage aan het voorkomen van ziekten op de langere termijn en zal daarmee bijdragen aan een beperkter antibioticagebruik. De visie is dat de belangrijkste onderdelen van het sturen op gezondheid zijn:

- Tijdige en voldoende biestverstrekking van voldoende kwaliteit;
- De gezondheidsstatus van het melkveebedrijf;
- Het verlengen van de verblijfsperiode op het melkveebedrijf waar goede zorg onafhankelijk is geborgd;
- Het beperken van stressmomenten zoals voerovergangen gelijktijdig met transport en verzamelen van kalveren.

<sup>6</sup> ESBL staat voor Extended Spectrum Beta-Lactamase. Dit is een enzym dat bepaalde soorten antibiotica (penicillines en cefalosporines) kan afbreken.

## Afspraken over principe 5:

### Natuurlijk gedrag

Volgens de RDA is het bij dit principe belangrijk dat dieren voldoende mogelijkheden hebben om essentiële natuurlijke gedragingen te vertonen en behoeften te vervullen. Deze gedragingen omvatten voor kalveren: rusten, eten en drinken, mesten en urineren, zelfverzorging, exploratie, sociaal gedrag, thermoregulatie, veiligheid, gezondheid en beweging.

Alle bovenstaande afspraken zijn – mede – gemaakt om de mogelijkheid om het natuurlijk gedrag te kunnen vertonen, te bevorderen. Met name voor de afspraken met het oog op een goede omgeving (het gaan bieden van een uitloop en het gaan vergroten van de binnenruimte), maakt de sector substantiële stappen voorwaarts. Tegelijkertijd moet worden erkend dat hiermee anno 2040 nog niet volledig tegemoet wordt gekomen aan het natuurlijke gedrag van kalveren.

#### Afspraken

- Het onderzoek genoemd onder principe 3, naar de optimale verhouding van ruimte, inrichting, groepsgrootte en leeftijd is een belangrijke bouwsteen om hier in de toekomst eventueel nadere stappen op te zetten. We nemen de uitkomsten van dit onderzoek mee naar de werkplaats.
- Kalveren worden in de stal alleen gehergroepeerd met het oog op dierenwelzijn en diergezondheid. We hebben de ambitie om hokken te verrijken om natuurlijk gedrag te stimuleren. Daarbij mogen verrijkings-elementen geen gevaar voor de diergezondheid en voedselveiligheid opleveren. Per hok is minimaal één schuurvoorziening geplaatst. We stimuleren andere verrijkings-elementen zoals toepassingen van stro en hooirekken en we onderzoeken nieuwe manieren om de omgeving te verrijken.

#### Werkplaats

- Onderzoek naar nieuwe manieren om de omgeving/ het hok/ruimtegebruik van kalveren te verrijken.





Stichting Brancheorganisatie Kalvesector  
Nevelgaarde 20-d  
3436 ZZ Nieuwegein

[www.kalvesector.nl](http://www.kalvesector.nl)



Dierenbescherming  
Postbus 85980,  
2508 CR Den Haag

[www.dierenbescherming.nl](http://www.dierenbescherming.nl)



Smallepad 32  
Lamel 1, Verdieping 6  
3811 MG Amersfoort

[www.najk.nl](http://www.najk.nl)

